

Hoe bereken je jouw inkomen wanneer je de Tozo aanvraagt

De Tozo is een tijdelijke regeling voor ondernemers die door de coronacrisis in financiële nood zijn gekomen. De regeling zorgt er voor dat als je inkomen grotendeels of volledig is weggefallen je inkomen wordt aangevuld tot de voor jouw huishouden geldende bijstandsnorm. Om te kunnen bepalen wat die aanvulling in jouw geval is, moet de gemeente weten wat je inkomsten nog wel zijn.

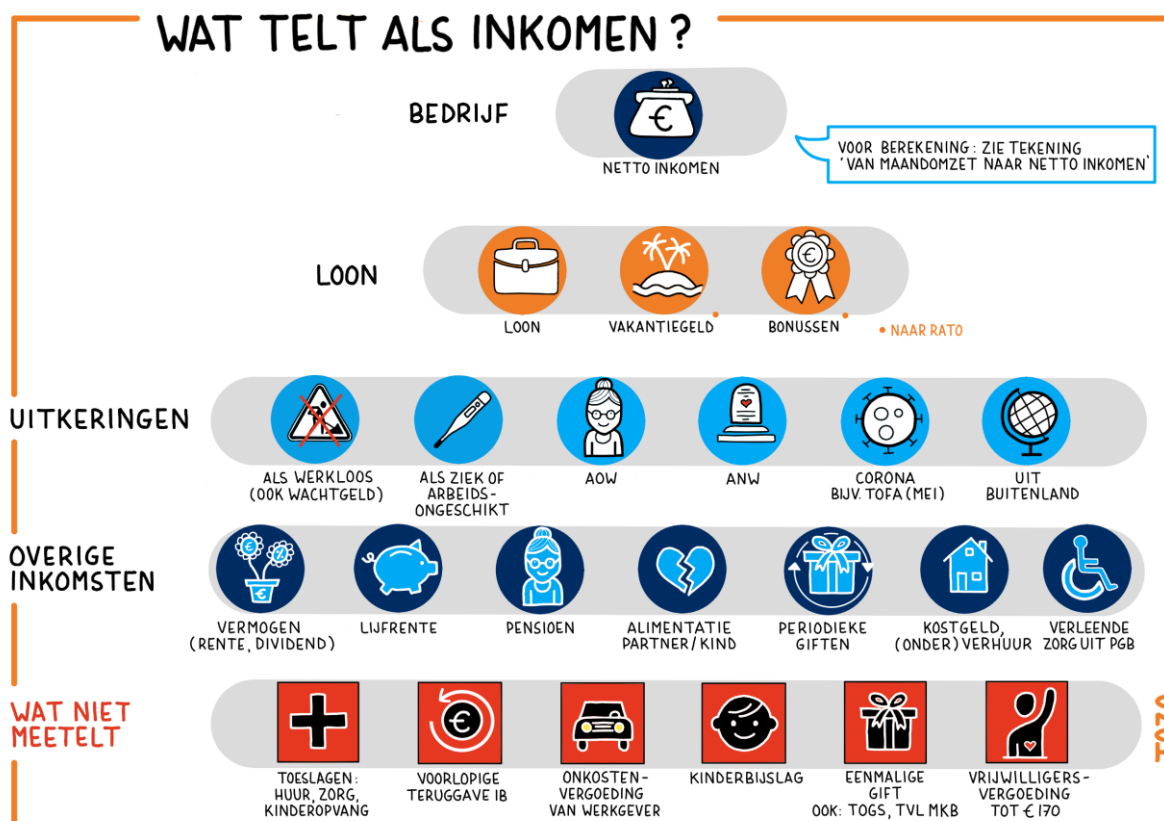
Wanneer je een partner met inkomen hebt moet dit inkomen ook worden doorgegeven als je na 1 juni 2020 je aanvraag doet.

Nu is het best lastig om in deze tijd je inkomsten precies te kunnen vaststellen. Je mag daarom een inschatting van je inkomsten maken over de periode dat je de Tozo aanvraagt. Mochten daar dan later wijzigingen in zijn, je gaat bijvoorbeeld meer of minder verdienen, dan geef je dat aan de gemeente door. Dan zal de gemeente ofwel verrekenen ofwel nog extra geld storten. Het is wel belangrijk dat je de gemeente over alle wijzigingen goed informeert. Op basis van de wet moet de gemeente je een boete opleggen wanneer je bewust informatie achterhoudt.

We proberen je nu zoveel mogelijk te helpen met de berekening van je inkomsten. In deze tekst wordt uitgelegd:

1. Wat telt als inkomen voor Tozo?
2. In welke periode worden de inkomsten geteld?
3. Hoe bereken je voor Tozo de netto-inkomsten uit je eigen bedrijf?
4. Hoe bereken je de inkomsten van je partner?
5. Hoe gaat de gemeente om met de inschatting van inkomsten vooraf en de controle achteraf?

Wat telt als inkomen?



De gemeente neemt sommige inkomsten wel mee in de beoordeling en sommige niet. We zetten ze op een rijtje:

Wel

- Je netto-inkomen uit je bedrijf of beroep (zie hierna over hoe je die precies vaststelt)
- Inkomsten uit werk, zoals loon of een WW-uitkering, TOFA-uitkering, continuïteitsbijdrage van de zorgverzekeraar, arbeidsongeschiktheidsuitkering, ziektewetuitkering
- Inkomsten uit (onder)verhuur, inkomsten uit een PGB voor zorg die door u wordt verleend aan iemand die zorgbehoevend is, inkomsten uit vermogen (zoals rente en dividend) en partner- en kinderalimentatie

Niet

- Toeslagen die je ontvangt van de Belastingdienst (huurtoeslag, zorgtoeslag, kinderopvangtoeslag)
- Kinderbijslag
- Vrijwilligersvergoeding tot een maximum van €170 per maand
- Onkostenvergoeding die je ontvangt van je werkgever
- Voorlopige teruggaves inkomstenbelasting/premie volksverzekeringen
- Een eenmalige gift (ook de TOGS en de TVL MKB vallen hieronder)
- Inkomen van je partner (bij Tozo 1)

Welk inkomen in welke periode?

De Tozo is zoals gezegd een tijdelijke regeling. Omdat het ook een noodregeling is moeten de inkomsten wel worden toegerekend aan de periode dat de inkomsten daalden wegens de coronacrisis. Het recht op de uitkering en de hoogte ervan worden per maand vastgesteld. Dat betekent dat de werkzaamheden die je in een maand hebt verricht aan die maand worden toegerekend ook al worden ze later betaald. Dus wanneer je factuur van werkzaamheden die je in maart hebt verricht, in april wordt betaald, dan horen deze inkomsten bij maart en niet bij april.

Dus:

- De inkomsten van het werk dat je in maart hebt gedaan, horen bij maart. Ook al krijg je pas betaald in april of mei. NB: Zelfs als je na beëindiging van de Tozo de betaling voor werkzaamheden in maart ontvangt geldt dat dit achteraf moet worden toegerekend aan maart (en geldt de inlichtingenplicht).
- De producten die je in maart hebt verkocht zijn inkomsten in maart, ook al zijn ze in een andere maand betaald.

Inkomen uit loondienst

Heb je als zelfstandige naast je inkomsten uit bedrijf of beroep ook inkomen uit loondienst? Dan geldt dat het salaris voor een bepaalde maand toegerekend wordt aan die maand waarin het werk is gedaan. Dus wordt je salaris voor het werk in de maand maart in april uitbetaald, dan tellen deze inkomsten mee voor de maand maart. Voor extra's als vakantiegeld en bonussen geldt dat zij naar rato (zoveel mogelijk verdeeld over de gewerkte uren per maand) toegerekend worden aan de maand waarover je aanvullende inkomensondersteuning (uitkering) aanvraagt. Onkostenvergoedingen tellen niet mee.

Ook inkomsten uit de Continuïteitsbijdrage van de zorgverzekeraars of de Ondersteuningsregeling gesubsidieerde toevoegingspraktijk van advocaten en mediators

COVID-19-crisis kunnen beschouwd worden als inkomen uit werk en moet worden meegenomen in de berekening van Tozo.

Inkomen uit uitkering

Heb je als zzp'er een UWV-uitkering? Hieronder vallen uitkering op basis van de WW, TOFA, IOW, Ziektewet, WAO, WAZ, WIA of Wajong. Je telt deze uitkeringen mee als inkomen in de maand waar de inkomsten aan toe te rekenen zijn.

Als u een UWV-uitkering heeft, is deze uitkering (bijna altijd) gebaseerd op uw vroegere inkomen. Mogelijk is de verrekening van uw uitkering door UWV gebaseerd op een te hoge inschatting van uw inkomen dit jaar, als dit het geval is dient u dit bij UWV door te geven zodat uw uitkering verhoogd kan worden. Het zou daarnaast kunnen dat u recht heeft op een (extra) toeslag op grond van de Toeslagenwet. U kunt dit bij UWV nagaan. Als u een hogere uitkering ontvangt als gevolg van de nieuwe inkomensinschatting of u recht heeft op een toeslag op grond van de Toeslagenwet dient u dit te melden aan de gemeente, die dit bedrag in mindering zal brengen op uw Tozo-uitkering. Ook andere sociale zekerheidsuitkeringen geeft u op in de maand waar de inkomsten aan toe te rekenen zijn. Denk aan een uitkering op basis van de algemene nabestaandenwet of wachtgeld op basis van de Algemene pensioenwet politieke ambtsdragers. Hetzelfde geldt voor buitenlandse uitkeringen of buitenlandse regelingen, bijvoorbeeld ter ondersteuning van zelfstandigen die in de problemen zijn gekomen als gevolg van de coronacrisis waaronder het Belgische 'Overbruggingsrecht voor zelfstandigen' en het Duitse 'Arbeitslosengeld II.

Tot slot geeft u ook de AOW-uitkering van uw partner en eventuele AOW-partnertoeslag op.

Inkomen uit overige inkomsten

Heb je overige inkomsten die niet uit je bedrijf komen, zoals partner- en kinderalimentatie, onderhuur, kostgeld, inkomsten uit vermogen zoals rente en dividend, inkomsten uit een PGB voor zorg die door u wordt verleend aan iemand die zorgbehoevend is of periodieke giften? Dan tel je deze wel mee als inkomen in de maand waar de inkomsten aan toe te rekenen zijn.

Ook pensioen dat via de werkgever is opgebouwd en dat uitgekeerd wordt of uitkeringen uit een lijfrenteproduct geeft u op. U mag van deze uitkeringen per maand als alleenstaande € 20,25 of als u een partner hebt € 40,50 aftrekken.

Over welke periode heb je recht op Tozo?

Je wordt geadviseerd om de Tozo-uitkering aan te vragen vanaf het moment dat de aanvulling op het inkomen noodzakelijk is en daarbij aan te geven de uitkering op de 1^e van een maand in te willen laten gaan. Dit voorkomt dat je over een deel van de kalendermaand uitkering mist, aangezien in de wettelijke regeling is vastgelegd dat de uitkering wordt verleend over ten hoogste 3 aaneengesloten kalendermaanden.

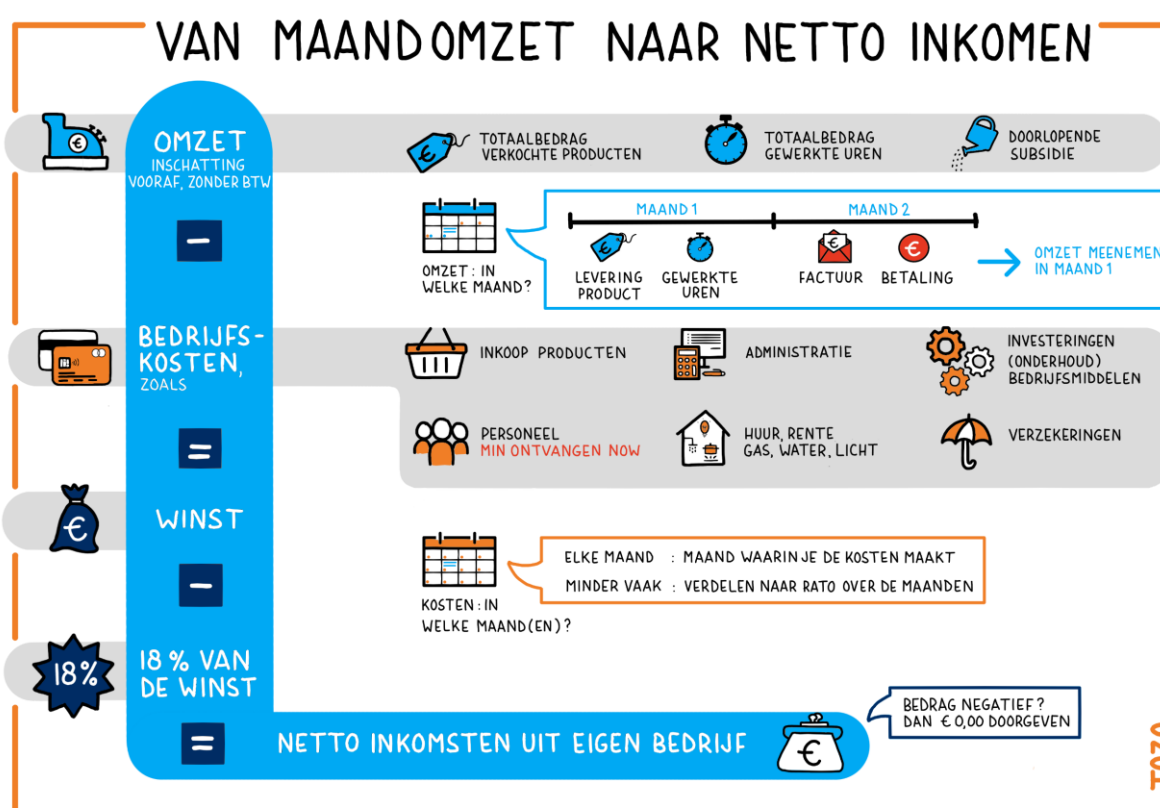
Voor het berekenen van je inkomsten is bepalend over welke periode de inkomensondersteuning loopt. Dus als je toch vanaf 10 maart aanvraagt, dan worden de inkomsten vanuit werk en/of verkoop op 1 tot en met 9 maart niet meegenomen bij de berekening van het inkomen.

Een Tozo 1 uitkering aanvragen kan tot en met 31 mei, voor maximaal 3 aaneengesloten kalendermaanden. Dat kan met terugwerkende kracht per 1 maart, en anders per 1 april, 1 mei of 1 juni 2020. Een uitkering aangevraagd in mei kan dus betrekking hebben op juni, juli en augustus.

Een Tozo 2 uitkering aanvragen kan tussen 1 juni en 30 september, voor maximaal 4 aaneengesloten kalendermaanden. Dat kan met terugwerkende kracht per 1 juni, of per 1 juli, 1 augustus of 1 september 2020. Natuurlijk kun je niet tegelijk gebruik maken van Tozo 1 en Tozo 2, dus als je Tozo 1 uitkering tot en met juni loopt, kan je Tozo 2 vanaf juli aanvragen.

Hoe worden inkomsten uit eigen bedrijf (behalve een VOF of een CV) berekend?

Voor de Tozo geldt het netto-inkomen uit je bedrijf of beroep. Als je niet met terugwerkende kracht aanvraagt, weet je nog niet wat je omzet wordt en moet je het netto-inkomen inschatten. Ook dan is het goed als je weet hoe het netto-inkomen berekend moet worden. Dit helpt bij het maken van een beredeneerde inschatting. De gemeente zal deze rekenmethode ook hanteren bij de controle achteraf.



De berekening van het netto-inkomen uit je bedrijf gaat als volgt:

- Je bepaalt je omzet. Dat is het totaalbedrag dat je in rekening hebt gebracht voor gewerkte uren en verkochte producten in de maand. Een oninbare factuur (je debiteur heeft bijvoorbeeld aangegeven dat hij deze niet kan betalen) telt niet mee als inkomsten. Een doorlopende subsidie en/of een grotere opdracht wordt wel gezien als inkomsten, deze inkomsten moeten naar rato (zoveel mogelijk op basis van de gewerkte uren) toegerekend worden aan de maanden waarover je aanvullende inkomensondersteuning (uitkering) aanvraagt.
- Je bepaalt je bedrijfskosten die je in de betreffende maand hebt gemaakt. Dit zijn bijvoorbeeld kosten voor materiaal, reizen, verzekeringen, abonnementen, personeel maar ook kosten voor huur, gas, water en licht, rente en eventueel personeelskosten. Bedragen die je eventueel hebt ontvangen vanuit de NOW (noodmaatregel tbv personeelskosten) breng je in mindering van de loonkosten.

- Naast deze maandelijks terugkerende kosten heb je als ondernemer waarschijnlijk ook kosten die je slechts één of enkele keren per (boek)jaar maakt, de zogenoemde 'terugkerende incidentele kosten'. Dit zijn bijvoorbeeld kosten voor (onderhoud aan) bedrijfsmiddelen, verzekeringen, administratiekosten, en noodzakelijke investeringen. Voor deze 'terugkerende incidentele kosten' geldt dat je ze, ongeacht het moment waarop je ze maakt en betaalt, naar rato en volgens 'goed koopmansgebruik' mee mag tellen als kosten in de maand.
- Alle kosten breng je in mindering van je omzet. De bedragen van de omzet en de kosten worden exclusief btw gerekend, tenzij er volgens belastingregels wel rekening mee moet worden gehouden (bijvoorbeeld als je de kleineondernemersregeling (KOR) toepast).
- Omdat je aan het eind van het jaar nog belastingen moet betalen mag je het bedrag van de winst nog verminderen met 18%. Dit is een gemiddeld percentage, rekening houdend met belastingtarieven en aftrekposten voor ondernemers.

Kom je met de berekening van de inkomsten uit het eigen bedrijf uit op een negatief bedrag? Dan geldt dat je nul euro inkomsten uit het bedrijf moet opgeven.

Hoe bereken je inkomsten uit een vennootschap (DGA)?

Een groot verschil met een zelfstandige, is dat een directeur-grotoaandeelhouder (DGA) in loondienst is van zijn BV. Daarmee voorziet hij in zijn levensonderhoud, in tegenstelling tot de eigenaar van een eenmanszaak, die in zijn levensonderhoud moet voorzien door privéonttrekkingen uit de winst van de onderneming.

Het loondienstverband dat de DGA met zijn BV heeft, is een maandelijks kostenpost voor de BV. Voor de DGA is het een maandelijks inkomstenpost. Als DGA ontvang je deze inkomsten als natuurlijk persoon. Over het bedrag dat de DGA ontvangt, draagt de BV loonheffing af, zodat je als DGA een netto bedrag ontvangt.

Om het totale maandelijks inkomen van een DGA te berekenen, worden het nettoloon van die maand en de inkomsten vanuit de BV (oftewel het bedrijfsresultaat, naar rato van het percentage van de aandelen van de DGA) van die maand, bij elkaar opgeteld. Daarbij komen dan nog eventuele uitkeringen en/of overige inkomsten.

De inkomsten van een BV worden op dezelfde manier berekend als de inkomsten uit eigen bedrijf (niet zijnde een vennootschap) zoals in de paragraaf hierboven beschreven. Met als enige verschil dat de laatste stap van het forfaitair percentage wordt vervangen door de vennootschapsbelasting. Bij een positief bedrijfsresultaat tot € 16.667 (op maandbasis) mag **16,5%**¹ in mindering worden gebracht in het kader van verschuldigde vennootschapsbelasting (vpb) om te komen tot een nettowinst uit de BV. Bij een negatief bedrijfsresultaat is geen vpb verschuldigd, zodat dit dan niet van toepassing is.

NB: Door de coronacrisis zal, als de DGA het gebruikelijk loon vanuit de BV ontvangt (in ieder geval volgens de boekhouding), het meestal gaan om een negatief bedrijfsresultaat. Daardoor zal de DGA zijn eigen loon niet of niet geheel uit kunnen keren. De optelsom van (gebruikelijk) loon en bedrijfsresultaat kan zelfs tot een negatief bedrag leiden. In dat geval neem je als inkomsten alleen evt. loon uit ander dienstverband (niet de eigen BV) en andere overige inkomsten (verhuur, uitkering, partner- en kinderalimentatie) mee.

Berekenen inkomsten zelfstandig ondernemer in vof of cv

De berekening van de inkomsten van een firmant in een vennootschap onder firma (vof) of commanditaire vennootschap (cv) is gebaseerd op de winstverdeling tussen de

¹ Vanaf € 200.000 op jaarbasis geldt een ander percentage, namelijk 25%.

firmanten. Je vindt dit in de vennootschapsakte of de jaarrekening. Aan de hand van het aandeel in de winst kan worden berekend wat het inkomen per firmant is. De berekening is dan gelijk aan die van de onderneming met een eenmanszaak.

Inkomsten van de partner berekenen

Wanneer je een partner hebt, moet je bij een aanvraag vanaf 1 juni 2020 ook de inkomsten van je partner doorgeven. De berekening van de inkomsten van je partner gaat precies zoals het berekenen van je eigen inkomsten. Ook dan hoeft alleen het inkomen te worden meegenomen dat toegeschreven kan worden aan het werk dat wordt gedaan in de maanden waarvoor Tozo wordt aangevraagd. Werkt je partner bijvoorbeeld in loondienst en zijn er verder geen andere inkomsten? Dan zijn de loonstroken leidend bij het opgeven van de inkomsten. Zoals eerder aangegeven hoeft bij vakantiegeld en bonussen niet het gehele bedrag meegenomen te worden; alleen het deel dat is opgebouwd in de maanden waarover Tozo wordt aangevraagd.

Inschatting vooraf, wijzigingen doorgeven

Zoals gezegd moet je een inschatting van je inkomsten (en vanaf 1 juni 2020 ook die van je partner) maken over de periode dat je de Tozo aanvraagt. Mochten daar dan later wijzigingen in zijn, je gaat bijvoorbeeld meer of minder verdienen, dan geef je dat aan de gemeente door. Net als andere wijzigingen in je situatie (ben je bijvoorbeeld gescheiden of naar een andere gemeente verhuisd). Op basis van de nieuwe gegevens berekent de gemeente de hoogte van de aanvullende uitkering opnieuw en wordt een bedrag aan je nabetaald of mogelijk moet je terugbetalen.

Samenvatting

Voor de aanvraag van de Tozo (Tijdelijke overbruggingsregeling zelfstandig ondernemers) vanaf 1 juni 2020 moet je per persoon opgeven hoeveel inkomen jij en je partner per maand hebben in de periode waarover je financiële steun aanvraagt. Op basis van het tekort aan (huishoud-)inkomen wordt door de gemeente financiële steun verstrekt.

Voor de berekening van het inkomen van een zelfstandige is onderstaand schema handig:

Hoe bereken je als zelfstandige je inkomen?	Bedrag:
Inkomen verdien je met werk dat in deze periode is gedaan of voor producten die in deze periode zijn verkocht. Het gaat om de netto beloning en doorslaggevend om het mee te nemen in de berekening is het moment waarop de werkzaamheden zijn gedaan. Netto beloning = <ul style="list-style-type: none"> • Totaal aan inkomsten uit gewerkte uren en verkochte producten (ex btw) • -/- directe en indirecte zakelijke kosten • -/- forfaitair belastingpercentage van 18% 	
Heb je ook nog werk in loondienst? Zo ja, hoeveel verdien je daarmee?	
Verhuur je een huis of kamer? Zo ja, hoeveel krijg je daar maandelijks voor?	
Heb je een uitkering? Zo ja, hoeveel krijg je maandelijks?	
Ontvang je partner- en/of kinderalimentatie? Zo ja, hoeveel per maand?	
Ontvang je inkomen uit overige inkomstenbronnen? Zo ja, hoeveel per maand?	
Totaal aan inkomsten van de zelfstandige per maand in de periode waarover je aanvraagt:	